



ช่วยกันสร้างคนดีให้บ้านเมือง

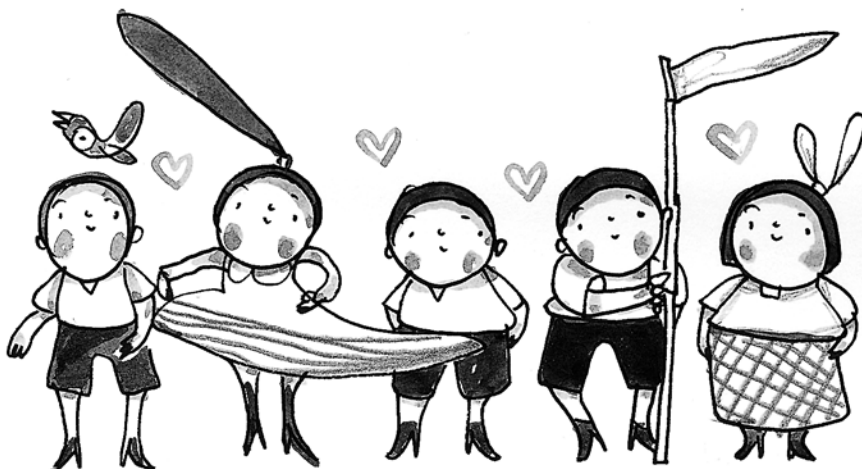
คู่มือ

# การนิเทศติดตาม โรงเรียนคุณธรรม



ศูนย์โรงเรียนคุณธรรม มูลนิธิยุวสถิรคุณ  
สำนักงานทรัพย์สินส่วนพระมหากษัตริย์

# คู่มือ การนิเทศ ติดตามโรงเรียนคุณธรรม



ศูนย์โรงเรียนคุณธรรม มูลนิธิยุวสถิรคุณ  
โดยการสนับสนุนของสำนักงานทรัพย์สินส่วนพระมหากษัตริย์

# คู่มือการนิเทศติดตามโรงเรียนคุณธรรม

พิมพ์ครั้งที่ 1 พฤษภาคม 2558 จำนวน 3,000 เล่ม

พิมพ์ครั้งที่ 2 กุมภาพันธ์ 2560 จำนวน 3,000 เล่ม

## เจ้าของ

ศูนย์โรงเรียนคุณธรรม มูลนิธิยุวสถิรคุณ โดยการสนับสนุนของสำนักงานทรัพย์สินส่วนพระมหากษัตริย์

## ที่ปรึกษา

ศาสตราจารย์เกียรติคุณ นพ.เกษม วัฒนชัย  
นายปราโมทย์ ไซติมงคล

องคมนตรี และประธานกรรมการมูลนิธิยุวสถิรคุณ  
ผู้อำนวยการศูนย์โรงเรียนคุณธรรม มูลนิธิยุวสถิรคุณ

## คณะผู้จัดทำ

รศ.ปัทมาวี วีระกิตติ  
นายนพพร สุวรรณรุจิ  
นางสาวจงกล ทรัพย์สมบูรณ์  
นายอุบล เล่นวารี  
นางวาสนา เลิศศิลป์  
ผศ.ดร.จตุพล ยงศร  
นางสาวณิชา มุนจินดา  
นางสาวชลธิชา หงษ์เวียงจันทร์

รองผู้อำนวยการศูนย์โรงเรียนคุณธรรม มูลนิธิยุวสถิรคุณ  
ที่ปรึกษาศูนย์โรงเรียนคุณธรรม มูลนิธิยุวสถิรคุณ  
ที่ปรึกษาศูนย์โรงเรียนคุณธรรม มูลนิธิยุวสถิรคุณ  
คณะทำงานขยายผลการพัฒนาโรงเรียนคุณธรรม  
คณะทำงานขยายผลการพัฒนาโรงเรียนคุณธรรม  
คณะทำงานขยายผลการพัฒนาโรงเรียนคุณธรรม  
นักวิชาการศูนย์โรงเรียนคุณธรรม มูลนิธิยุวสถิรคุณ  
นักวิชาการศูนย์โรงเรียนคุณธรรม มูลนิธิยุวสถิรคุณ

## ภาพประกอบ

รศ.เกริก ยूनพันธ์

## รูปเล่ม

นายวัฒนสินธุ์ สุวรรธนานนท์

## พิมพ์ที่

บริษัท สหมิตรพรินต์ติ้งแอนด์พับลิชชิ่ง จำกัด



# คำนิยาม

**ครูนิเทศอาสา คือ** ผู้มีจิตใจงดงาม เห็นแก่ประโยชน์ของบ้านเมือง อาสาสมัครมาเป็น “ผู้ใหญ่ใจดี” ในโครงการโรงเรียนคุณธรรมของมูลนิธิยุวสถิรคุณ

ท่านต้องการเสียสละและนำความรู้อันมากมายของท่าน มายังประโยชน์ให้แก่ผู้บริหาร ครูอาจารย์ และนักเรียนในโรงเรียนอีกหลายๆ แห่งทั่วประเทศไทย เพื่อให้โรงเรียนเหล่านั้นได้พัฒนาตนเอง จนกลายเป็นโรงเรียนคุณธรรม

ประโยชน์ทางตรงจะเกิดแก่นักเรียน และครูอาจารย์ ประโยชน์ทางอ้อมจะเกิดแก่โรงเรียน และผู้บริหารโรงเรียน ครูนิเทศอาสาฯ จะได้รับความปิติ ความสุขใจที่มีส่วนทำให้สิ่งดีๆ ออกเงยต่อๆ ไปในบ้านเมืองของเรา

ขอแสดงความคารวะต่อน้ำใจอันงดงามของครูนิเทศอาสาฯ ทุกท่าน หนังสือเล่มนี้ จักเป็นผู้ช่วยที่ซื่อสัตย์ของครูนิเทศอาสาฯ ครับ

ศาสตราจารย์เกียรติคุณ นายแพทย์เกษม วัฒนชัย

องคมนตรี

ประธานกรรมการมูลนิธิยุวสถิรคุณ



# คำนำ

“ช่วยกันสร้างคนดีให้บ้านเมือง” พระราชดำรัสของพระบาทสมเด็จพระปรมินทรมหาภูมิพลอดุลยเดช ที่ทรงพระราชทานให้กับคณะองคมนตรี ถูกนำมาถ่ายทอดบอกกล่าวโดย ศาสตราจารย์เกียรติคุณ นายแพทย์เกษม วัฒนชัย องคมนตรี และประธานกรรมการมูลนิธิยุวสถิรคุณ เพื่อเป็นแนวทางในการขับเคลื่อนการดำเนินงานโครงการพัฒนาโรงเรียนคุณธรรม และเป็นหลักในการขยายผลการพัฒนาโรงเรียนคุณธรรมของศูนย์โรงเรียนคุณธรรม มูลนิธิยุวสถิรคุณ ในการสร้างสรรค์พัฒนากระบวนการส่งเสริมคุณธรรมจริยธรรมแก่บุคลากรทางการศึกษา รวมถึง การนิเทศติดตามประเมินผล ซึ่งเป็นกลไกสำคัญในการเสริมหนุน ให้กำลังใจแก่ผู้ปฏิบัติงานการพัฒนาโรงเรียนคุณธรรม ให้สามารถบรรลุเป้าหมาย อันนำไปสู่การปฏิบัติจนเป็นวิถีอย่างยั่งยืน

คู่มือการนิเทศติดตามโรงเรียนคุณธรรมเล่มนี้ เป็นการสังเคราะห์องค์ความรู้ จากการสรุปผลการดำเนินงานโครงการพัฒนาโรงเรียนคุณธรรม และนำมาสร้างเป็นเครื่องมือสำหรับการนิเทศติดตามโรงเรียนคุณธรรม โดยนิเทศอาสาที่ผ่านการอบรมหลักสูตร “นิเทศติดตามโรงเรียนคุณธรรม” ของศูนย์โรงเรียนคุณธรรม มูลนิธิยุวสถิรคุณแล้ว

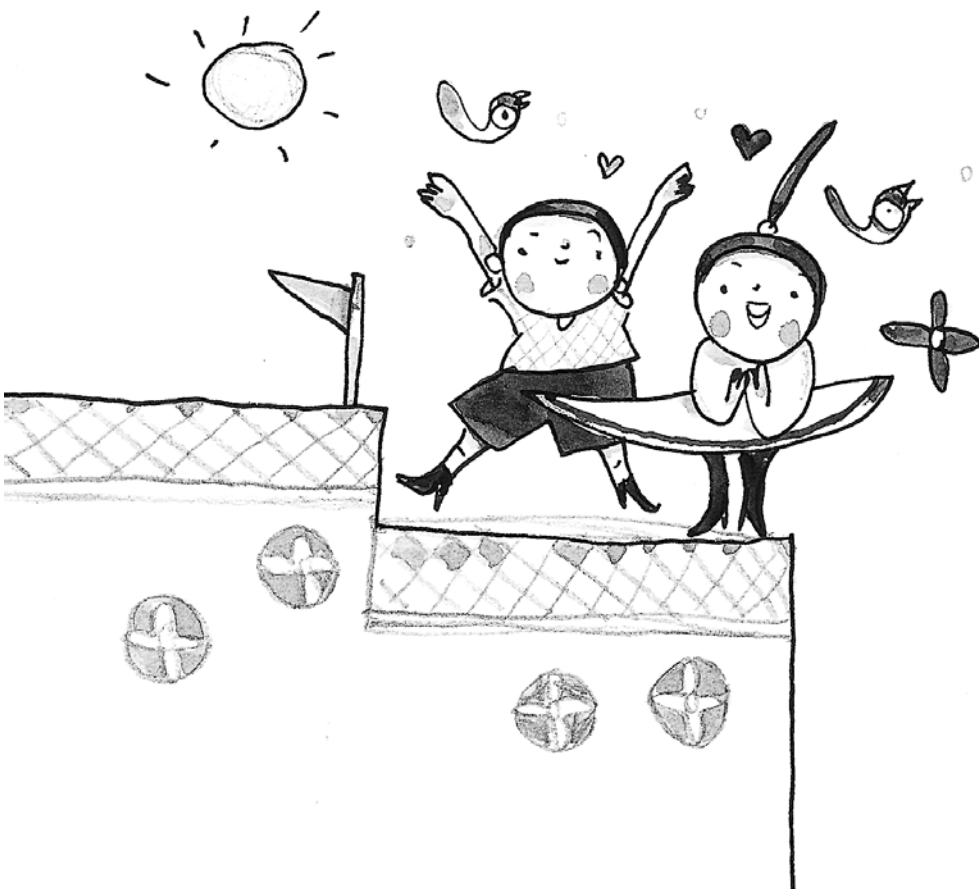
ศูนย์โรงเรียนคุณธรรม ขอขอบคุณผู้มีส่วนเกี่ยวข้องทุกท่าน ที่มีส่วนร่วมให้การดำเนินงานครั้งนี้สำเร็จได้ด้วยดี และขอขอบคุณ อาจารย์นพพร สุวรรณรุจิ ผศ.ดร.จตุพล ยงศรี และคณะทำงานนิเทศอาสาทุกท่าน ในฐานะผู้ดำเนินงานสังเคราะห์องค์ความรู้ ออกแบบ เรียบเรียงและจัดทำ โดยหวังเป็นอย่างยิ่งว่าคู่มือฯ เล่มนี้จะเป็นประโยชน์แก่ผู้นิเทศทุกท่าน รวมถึงผู้ที่ดำเนินงานพัฒนาโรงเรียนคุณธรรม องค์กร และหน่วยงานต่างๆ ที่สนใจนำไปประยุกต์ใช้ในการพัฒนาเป็นองค์กรคุณธรรม เพื่อร่วมกันสร้างคนดีให้บ้านเมือง สืบต่อไป

นายปราโมทย์ โชติมงคล  
ผู้อำนวยการศูนย์โรงเรียนคุณธรรม



# สารบัญ

ความสำคัญของการพัฒนาโรงเรียนคุณธรรม	6
กระบวนการพัฒนาโรงเรียนคุณธรรมของมูลนิธิยุวสถิรคุณ	8
ขั้นตอนการพัฒนาโรงเรียนคุณธรรม	11
ตัวชี้วัดโรงเรียนคุณธรรม	14
การนิเทศติดตามโรงเรียนคุณธรรม	15
แบบนิเทศติดตามโรงเรียนคุณธรรม	19
แนวทางการพิจารณาคุณภาพโรงเรียนคุณธรรม	33
ภาคผนวก	41



# ความสำคัญของการพัฒนา โรงเรียนคุณธรรม



แผนพัฒนาเศรษฐกิจและสังคมแห่งชาติ ฉบับที่ 12 (พ.ศ. 2560-2564) เป็นแผนที่ยึดกรอบวิสัยทัศน์และเป้าหมายอนาคตประเทศไทยในปี 2579 ซึ่งกำหนดไว้ในยุทธศาสตร์ชาติระยะ 20 ปี จึงมุ่งเตรียมความพร้อมและวางรากฐานในการยกระดับประเทศไทยให้เป็นประเทศที่พัฒนาแล้ว มีความมั่นคง มั่งคั่ง ยั่งยืน ด้วยการพัฒนาตามปรัชญาของเศรษฐกิจพอเพียง วัตถุประสงค์ของแผนพัฒนาฯ ฉบับที่ 12 จึงกำหนดไว้ ดังนี้

1. เพื่อวางรากฐานให้คนไทยเป็นคนที่สมบูรณ์มีคุณธรรมจริยธรรม มีระเบียบวินัย ค่านิยมที่ดี มีจิตสาธารณะ และมีความสุข โดยมีสุขภาพและสุขภาพที่ดี ครอบคลุมรอบด้าน ตลอดจน เป็นคนเก่งที่มีทักษะความรู้ความสามารถและพัฒนาตนเองได้ต่อเนื่องตลอดชีวิต
2. เพื่อให้คนไทยมีความมั่นคงทางเศรษฐกิจและสังคม ได้รับความเป็นธรรมในการเข้าถึงทรัพยากรและบริการทางสังคมที่มีคุณภาพ ผู้ด้อยโอกาสได้รับการพัฒนาศักยภาพ รวมทั้งชุมชนมีความเข้มแข็งพึ่งพาตนเองได้
3. เพื่อให้เศรษฐกิจเข้มแข็ง แข่งขันได้ มีเสถียรภาพ และมีความยั่งยืน สร้างความเข้มแข็งของฐานการผลิตและบริการเดิมและขยายฐานใหม่โดยการใช้นวัตกรรมที่เข้มข้นมากขึ้น สร้างความเข้มแข็งของเศรษฐกิจฐานรากและสร้างความมั่นคงทางพลังงาน อาหาร และน้ำ
4. เพื่อรักษาและฟื้นฟูทรัพยากรธรรมชาติและคุณภาพสิ่งแวดล้อมให้สามารถสนับสนุนการเติบโตที่เป็นมิตรกับสิ่งแวดล้อมและการมีคุณภาพชีวิตที่ดีของประชาชน
5. เพื่อให้การบริหารราชการแผ่นดินมีประสิทธิภาพ โปร่งใส ทันทสมัย และมีการทำงาน โดยมีเป้าหมายการพัฒนา ดังนี้
  1. คนไทยส่วนใหญ่มีทัศนคติและพฤติกรรมตามบรรทัดฐานที่ดีของสังคมเพิ่มขึ้น
  2. คนในสังคมไทยทุกช่วงวัยมีทักษะ ความรู้ และความสามารถเพิ่มขึ้น
  3. คนไทยได้รับการศึกษาที่มีคุณภาพสูงตามมาตรฐานสากล และสามารถเรียนรู้ด้วยตนเองอย่างต่อเนื่อง

4. คนไทยมีสุขภาพภาวะที่ดีขึ้น
5. สถาบันทางสังคมมีความเข้มแข็งและมีส่วนร่วมในการพัฒนาประเทศเพิ่มขึ้น

นอกจากนี้ ในแผนพัฒนาฯ ฉบับที่ 12 ยังกำหนดตัวชี้วัดของเป้าหมายเรื่อง คนไทยส่วนใหญ่มีทัศนคติและพฤติกรรมตามบรรทัดฐานที่ดีของสังคม เช่น ประชากรอายุ 13 ปีขึ้นไป มีกิจกรรมการปฏิบัติตนที่สะท้อนการมีคุณธรรม จริยธรรมเพิ่มขึ้น เป็นต้น โดยกำหนดแนวทางการพัฒนาในการปรับเปลี่ยนค่านิยมคนไทยให้มีคุณธรรม จริยธรรม มีวินัย จิตสาธารณะ และพฤติกรรมที่พึงประสงค์ ดังนี้

1. ส่งเสริมการเลี้ยงดูในครอบครัวที่เน้นการฝึกเด็กให้รู้จักการพึ่งพาตัวเอง มีความซื่อสัตย์ มีวินัย มีศีลธรรม คุณธรรม จริยธรรม มีความรับผิดชอบ ในรูปแบบของกิจกรรมที่เป็นกิจวัตรประจำวัน และให้พ่อแม่หรือผู้ปกครองเป็นแบบอย่างที่ดีให้เด็กสามารถเรียนรู้และยึดถือเป็นต้นแบบในการดำเนินชีวิต

2. ส่งเสริมให้มีกิจกรรมการเรียนการสอนทั้งในและนอกห้องเรียนที่สอดแทรกคุณธรรม จริยธรรม ความมีวินัย จิตสาธารณะ รวมทั้งเร่งสร้างสภาพแวดล้อมภายในและโดยรอบสถานศึกษาให้ปลอดจากอบายมุขอย่างจริงจัง

3. ปรับวิธีการเผยแพร่หลักศาสนาให้มุ่งชี้แนะแนวทางการดำรงชีวิตตามหลักธรรมคำสอนที่เข้าใจง่าย สามารถนำไปปฏิบัติได้จริง นำไปสู่การปลูกฝังค่านิยมที่ดีงาม

4. เสริมสร้างความเข้มแข็งของชุมชนในการมีส่วนร่วมจัดกิจกรรมสาธารณประโยชน์ จัดระเบียบทางสังคม และกำหนดบทลงโทษแก่ผู้ละเว้นการปฏิบัติตามบรรทัดฐานในสังคม

5. จัดสรรเวลาและพื้นที่ออกอากาศให้แก่สื่อสร้างสรรค์ที่ส่งเสริมการปลูกฝังคุณธรรม จริยธรรมและค่านิยมอันดีโดยเฉพาะในช่วงเวลาที่มีผู้ชมมากที่สุด และส่งเสริมการใช้เครือข่ายสังคมออนไลน์ สร้างความรู้ความเข้าใจในบทบาท สิทธิ และหน้าที่การเป็นพลเมืองที่ดี

6. ผลักดันให้มีการนำวัฒนธรรมการทำงานที่พึงประสงค์ไปใช้ปฏิบัติจนให้เป็นคุณลักษณะที่สำคัญของคนในสังคมไทย อาทิ การตรงต่อเวลา ความรับผิดชอบ ความมีระเบียบวินัย การทำงานเป็นทีม การเคารพในความคิดเห็นที่แตกต่าง การทำงานอย่างกระตือรือร้น

จะเห็นว่า ความคาดหวังของแผนพัฒนาฯ ฉบับที่ 12 ที่มุ่งให้คนไทยส่วนใหญ่มีทัศนคติและพฤติกรรมตามบรรทัดฐานที่ดีของสังคมเพิ่มขึ้น จำเป็นต้องมีกลยุทธ์ระดับปฏิบัติการที่สอดคล้องและเหมาะสมกับบริบทในการดำเนินงานให้บรรลุเป้าหมาย ซึ่งกระบวนการพัฒนาโรงเรียนคุณธรรมของศูนย์โรงเรียนคุณธรรม มูลนิธิยุวสถิรคุณ จะเป็นเครื่องมือที่สามารถนำไปใช้ประโยชน์ได้







# กระบวนการพัฒนา โรงเรียนคุณธรรมของมูลนิธิยุวสถิรคุณ

ศูนย์โรงเรียนคุณธรรม มูลนิธิยุวสถิรคุณ ได้วิเคราะห์สังเคราะห์งานพัฒนาโรงเรียนคุณธรรมในโครงการกองทุนการศึกษา ซึ่งได้ดำเนินการตั้งแต่ปี 2555 และพัฒนาเป็นกระบวนการพัฒนาโรงเรียนคุณธรรมของมูลนิธิ ประกอบด้วยกิจกรรม ดังนี้

1. โรงเรียนจัดให้มีการประชุมร่วมกันระหว่างผู้บริหาร ครู-อาจารย์ นักเรียน ผู้มีส่วนได้เสียและผู้เกี่ยวข้องอื่นๆ เพื่อ**สร้างความตระหนัก และ ความเข้าใจ**เรื่องโรงเรียนคุณธรรม และ**สมัครใจ**ร่วมกันดำเนินงานพัฒนาโรงเรียนคุณธรรมให้ประสบความสำเร็จ

2. โรงเรียนคัดเลือกครูเพื่อเข้าอบรมเชิงปฏิบัติการกับศูนย์โรงเรียนคุณธรรม เพื่อให้ทำหน้าที่เป็น**ครูวิทยากร เป็นแกนนำ**ของโรงเรียน เพื่อจัดอบรมเพื่อนครู และนักเรียนแกนนำ ให้สามารถร่วมกันดำเนินงานตามกระบวนการพัฒนาโรงเรียนคุณธรรมให้สำเร็จ

3. กำหนดเป้าหมายและแผนการพัฒนาโรงเรียนคุณธรรมตามขั้นตอน ดังนี้

3.1 ระดมสมองเพื่อค้นหา **“พฤติกรรมบ่งชี้เชิงบวก”** โดยพิจารณาจากปัญหาสำคัญของโรงเรียนที่ต้องการแก้ไข หรือ พิจารณาจากพฤติกรรมบ่งชี้เชิงบวกที่ต้องการส่งเสริมให้เกิดขึ้นในโรงเรียน และกำหนด **“คุณธรรมเป้าหมาย”** เช่น ความซื่อสัตย์ ความมีวินัย ความรับผิดชอบ เป็นต้น คุณธรรมเป้าหมายที่มีการระบุพฤติกรรมบ่งชี้เชิงบวกไว้ด้วย จะเรียกรวมว่า **“คุณธรรมอัตลักษณ์”** โรงเรียนอาจกำหนดคุณธรรมเป้าหมายไว้ 3 ด้าน/รอบปี เพื่อความกระชับในการปฏิบัติ และ ประเมินผลสำเร็จได้ง่าย

3.2 จัดทำ **“ตารางคุณธรรมอัตลักษณ์”** ซึ่งหมายถึง การระบุพฤติกรรมบ่งชี้เชิงบวกของคุณธรรมเป้าหมายแต่ละด้านที่โรงเรียนได้คัดเลือกไว้แล้ว โดยจำแนกตามกลุ่มเป้าหมาย เช่น กลุ่มผู้บริหารโรงเรียน กลุ่มครู และกลุ่มนักเรียน เพื่อให้แต่ละกลุ่มทราบว่าต้องปฏิบัติตนอย่างไรบ้างในแต่ละด้าน เช่น ความซื่อสัตย์ของครูต้องเข้าสอนตรงเวลา ความซื่อสัตย์ของนักเรียนต้องไม่ลอกการบ้าน เป็นต้น

3.3 โรงเรียนร่วมกันกำหนดวิธีการปฏิบัติงานให้บรรลุคุณธรรมเป้าหมาย และพฤติกรรมบ่งชี้เชิงบวก โดยใช้ “**โครงการคุณธรรม**” เป็นเครื่องมือในการปฏิบัติงาน เรียนรู้การสร้างคุณธรรมความดี ประการสำคัญ คือ **ต้องเป็นโครงการที่เด็กคิด เด็กเลือก เด็กทำ ให้ทุกคนมีส่วนร่วมลงมือปฏิบัติจริงอย่างเต็มที่** โดยอาจดำเนินการเป็นแผนงาน/โครงการ/กิจกรรมภายใต้แผนงานหลักของโรงเรียน ตามความต้องการและบริบทของโรงเรียน

4. ในการปฏิบัติงานด้านพัฒนาคุณธรรมมุ่งเน้นให้ครู นักเรียน และผู้บริหาร **สร้างแบบอย่างพฤติกรรมด้านคุณธรรม** เพื่อเป็นต้นแบบ และร่วมกันเสริมสร้างพลังความร่วมมือในการสร้างสรรค์คุณธรรมความดีให้เป็นที่ยอมรับกัน

5. **บูรณาการการสร้างเสริมคุณธรรมจริยธรรม**ไว้ในกระบวนการเรียนการสอน และในกิจกรรมพัฒนาผู้เรียน

6. ร่วมกันพัฒนาสภาพแวดล้อมในโรงเรียนให้เอื้อต่อการพัฒนาคุณธรรม เพื่อให้โรงเรียนมีบรรยากาศของการเรียนรู้ ซึ่งจะเกิดประโยชน์ ทั้งด้านวิชาการ และการสร้างสรรค์พฤติกรรมด้านคุณธรรม

7. โรงเรียนอาจจัดให้มีการ**แลกเปลี่ยนเรียนรู้**ในกลุ่มย่อยๆ และเข้าร่วมการประชุมแลกเปลี่ยนเรียนรู้ที่ศูนย์โรงเรียนคุณธรรมจัดขึ้น ปีละอย่างน้อย 2 ครั้ง คือ รอบ 6 เดือน และรอบ 12 เดือน

8. โรงเรียนจัดให้มีการ**ถอดบทเรียน**ความสำเร็จของโครงการคุณธรรม และ/หรือ กระบวนการพัฒนาโรงเรียนคุณธรรมที่เด่น สามารถใช้เป็นแบบอย่างที่ดีได้ เพื่อนำไปขยายผลให้เครือข่ายโรงเรียนคุณธรรม เป็นการสร้างองค์ความรู้และนวัตกรรมด้านพัฒนาคุณธรรมให้แพร่หลาย

9. โรงเรียนควรแต่งตั้งหรือมอบหมายคณะทำงาน เพื่อเป็นกลไกขับเคลื่อนการดำเนินงานพัฒนาโรงเรียนคุณธรรมตามแผนงานที่กำหนดไว้ โดยกระจายความมีส่วนร่วมไปยังทุกภาคส่วนของโรงเรียน

10. จัดให้มีการ**นิเทศติดตามภายใน** เพื่อสนับสนุนให้มีการให้คำปรึกษา แนะนำ ช่วยเหลือกันอย่างกัลยาณมิตร แลกเปลี่ยนเรียนรู้ และเป็นกำลังใจให้กันและกัน ซึ่งจะช่วยให้เกิดความสามัคคี เกิดการสร้างทีมงาน อันจะนำไปสู่ความสำเร็จและความยั่งยืนต่อไปในอนาคต

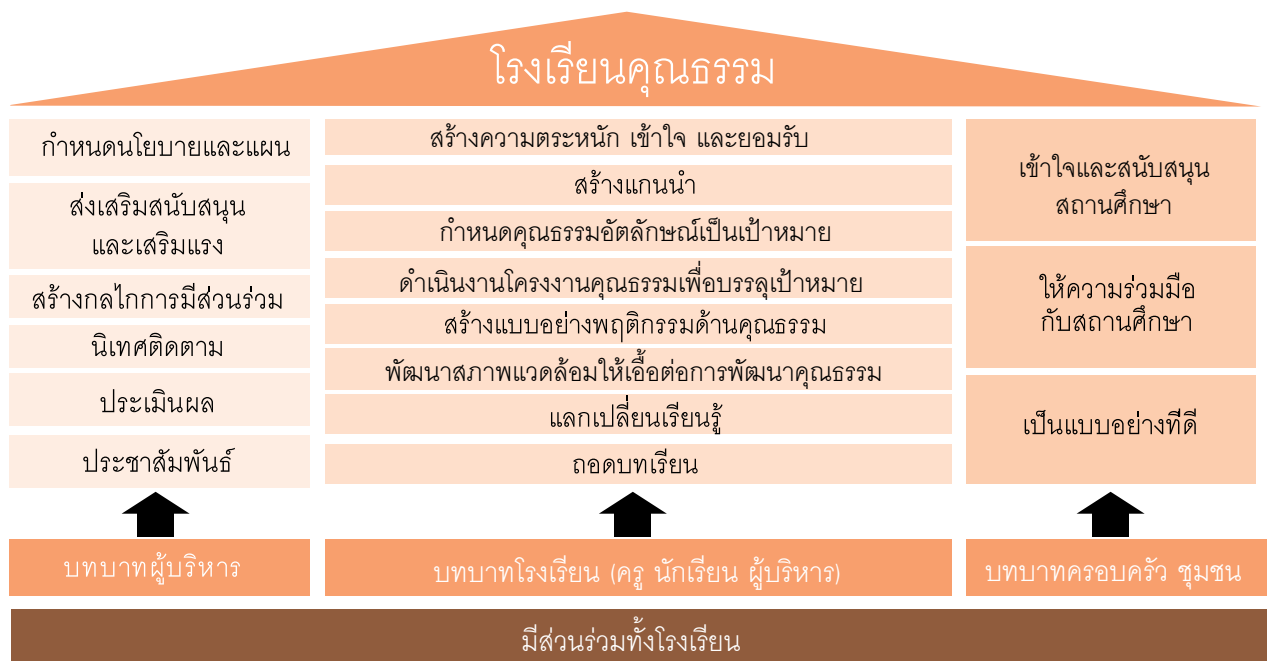
11. ผู้บริหารควร**ส่งเสริม สนับสนุน**การทำกิจกรรม/โครงการต่างๆอย่างสม่ำเสมอ และให้ความสำคัญกับการ**เสริมแรง** เสริมกำลังใจให้แก่ครู นักเรียน บุคลากร และผู้ปกครองที่ร่วมงาน

12. โรงเรียนควรขยายการ**มีส่วนร่วม**ในการพัฒนาคุณธรรมทั้งภายในและภายนอก เน้นการพัฒนาการมีส่วนร่วมของผู้ปกครอง ครอบครัว ชุมชนท้องถิ่น และประชาสัมพันธ์ผลงานการพัฒนาโรงเรียนคุณธรรมให้กว้างขวาง เพื่อเป็นแบบอย่างให้แก่สังคม



13. โรงเรียนสามารถ**ประเมินผล**การดำเนินงานเป็นระยะๆตามความต้องการ มีการจัดบันทึกผลการปฏิบัติงาน ร่วมปรึกษาหารือ ปรับปรุงขั้นตอนและวิธีการให้เหมาะสม ตลอดจนประเมินผลสำเร็จของการพัฒนาโรงเรียนคุณธรรม ตัวชี้วัดที่สำคัญคือ พฤติกรรมที่ไม่พึงประสงค์ในโรงเรียนลดลง และพฤติกรรมที่พึงประสงค์ในโรงเรียนเพิ่มขึ้น ซึ่งเป็นการ **“ช่วยกันสร้างคนดีให้บ้านเมือง”** อีกทางหนึ่ง

## ช่วยกันสร้างคนดีให้บ้านเมือง



## กระบวนการพัฒนาโรงเรียนคุณธรรม มุลนิธิยุวสถิรคุณ

# ขั้นตอนการพัฒนา โรงเรียนคุณธรรม



การพัฒนาโรงเรียนคุณธรรมจะดำเนินการในรอบ 1 ปี เมื่อประเมินผลแล้ว ให้นำผลสำเร็จ ปัญหา อุปสรรค มาพิจารณาแล้วนำไปปรับปรุงแผนงานพัฒนาโรงเรียนคุณธรรมในรอบปีต่อไป

โดยมีขั้นตอนการพัฒนา ดังนี้

กิจกรรม	ระยะเวลา	ผลที่คาดว่าจะได้รับ
<b>1. การชี้แจงสร้างความเข้าใจและพัฒนาศักยภาพครูวิทยากร และศึกษาดูงาน</b>		
1.1 ประชุมชี้แจงสร้างความรู้ความเข้าใจตระหนักในคุณค่าของคุณธรรม และทราบขั้นตอนและวิธีการพัฒนาโรงเรียนคุณธรรม	1 วัน (เดือนที่ 1)	ผู้บริหาร ครู และผู้เกี่ยวข้อง รับทราบและเข้าใจกระบวนการพัฒนาโรงเรียนคุณธรรม
1.2 อบรมพัฒนาศักยภาพครูวิทยากร เพื่อทำหน้าที่วิทยากรในการประชุมระดมความคิด และเป็นพี่เลี้ยงในการทำกิจกรรมต่างๆ	2 วัน (เดือนที่ 1)	โรงเรียนมีครูวิทยากรของงานพัฒนาโรงเรียนคุณธรรม
1.3 จัดประชุมอบรมเชิงปฏิบัติการพัฒนาศักยภาพครูแกนนำ และ นักเรียนแกนนำ โดยครูวิทยากรที่ได้รับการอบรมจาก มยส. เป็นวิทยากรบรรยายนำ และ/หรือเป็นวิทยากรประจำกลุ่มตามที่ได้รับมอบหมาย และ ใช้สื่อการเรียนรู้ เช่น สื่อวีดิทัศน์ และใบงานของ มยส.	1 วัน (เดือนที่ 1)	โรงเรียนได้รับความรู้เกี่ยวกับความแตกต่างของคุณธรรมจริยธรรม ค้นหาคุณธรรมอัตลักษณ์ และเข้าใจวิธีการออกแบบโครงการคุณธรรม ซึ่งโรงเรียนสามารถเริ่มงานพัฒนาโรงเรียนคุณธรรมได้
1.4 โรงเรียนไปศึกษาดูงานแหล่งเรียนรู้ด้านพัฒนาคุณธรรม	เดือนที่ 1-3	โรงเรียนได้เห็นรูปแบบ และวิธีปฏิบัติจริงของการขับเคลื่อนโรงเรียนคุณธรรม เพื่อนำไปประยุกต์ใช้ให้เหมาะสมตามบริบทของโรงเรียน
<b>2. การลงมือปฏิบัติทั้งโรงเรียน</b>		
2.1 จัดทำคุณธรรมอัตลักษณ์ และประกาศตารางคุณธรรมอัตลักษณ์ของโรงเรียนให้รู้ทั่วกัน	เดือนที่ 2-3	โรงเรียนประกาศเจตนารมณ์ในการร่วมมือกันพัฒนาโรงเรียนคุณธรรม

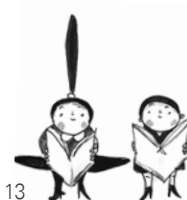


กิจกรรม	ระยะเวลา	ผลที่คาดว่าจะได้รับ
2.2 วางแผนสร้างการมีส่วนร่วมจากทุกฝ่าย โดยใช้แผนพัฒนาโรงเรียนเป็นเครื่องมือกำกับการปฏิบัติ	เดือนที่ 2-3	เกิดความร่วมมือกันในโรงเรียน
2.3 จัดทำโครงการคุณธรรม บูรณาการการสร้างเสริมคุณธรรมจริยธรรมไว้ในชั้นเรียน/กิจกรรมพัฒนาผู้เรียน ประพฤติตนเป็นแบบอย่างที่ดีแก่กันและกัน และพัฒนาสภาพแวดล้อมให้เอื้อต่อการพัฒนาคุณธรรม	เดือนที่ 2-12	มีการสอดแทรกคุณธรรมจริยธรรมไว้ในชั้นเรียน สภาพแวดล้อมโรงเรียนสะอาดน่าอยู่ และคนในโรงเรียนมีสัมพันธภาพที่ดีต่อกัน
2.4 สร้างกลไกการขับเคลื่อนสู่เป้าหมาย	เดือนที่ 4-12	การพัฒนาโรงเรียนคุณธรรมมีเครื่องมือช่วยบรรลุเป้าหมาย
<b>3. การนิเทศติดตามโรงเรียนคุณธรรม</b>		
3.1 นิเทศครั้งที่ 1 มีจุดประสงค์ เพื่อเยี่ยมชมการดำเนินงาน กระตุ้นการมีส่วนร่วม และให้คำปรึกษาแนะนำ	1 วัน (เดือนที่ 3-6)	เกิดการกระตุ้นการมีส่วนร่วมทั้งโรงเรียน
3.2 นิเทศครั้งที่ 2 มีจุดประสงค์เพื่อเยี่ยมชมความก้าวหน้า ให้คำปรึกษาแนะนำ และร่วมถอดบทเรียนความสำเร็จในการงานพัฒนาโรงเรียนคุณธรรม	1 วัน (เดือนที่ 8-10)	โรงเรียนได้รับคำปรึกษาแนะนำเกี่ยวกับโครงการคุณธรรมและสรุปบทเรียนความสำเร็จได้
<b>4. จัดเวทีแลกเปลี่ยนเรียนรู้</b>		
4.1 เข้าร่วมเวทีแลกเปลี่ยนเรียนรู้ (รอบ 6 เดือน)	1 วัน (เดือนที่ 6)	โรงเรียนได้แลกเปลี่ยนเรียนรู้ และได้ข้อมูลความก้าวหน้าในการดำเนินงานพัฒนาโรงเรียนคุณธรรม รวมทั้งปัญหาและแนวทางแก้ไข
4.2 เข้าร่วมเวทีแลกเปลี่ยนเรียนรู้ และนำเสนอผลสำเร็จ/ผลการประเมินตามตัวชี้วัด (รอบ 12 เดือน)	1 วัน (เดือนที่ 12)	โรงเรียนนำเสนอผลงานความสำเร็จของการพัฒนาโรงเรียนคุณธรรม ทั้งโครงการคุณธรรม กระบวนการพัฒนาโรงเรียนและบทเรียนที่ได้รับ
<b>5. การประเมินผล</b>		
5.1 สรุปผลงานการพัฒนาโรงเรียนคุณธรรม โดยถอดบทเรียนผลงานความสำเร็จ โครงการคุณธรรม ปัญหาและอุปสรรคที่เกิดขึ้น	เดือนที่ 12	โรงเรียนทราบผลงานความสำเร็จ ปัญหาอุปสรรค และปัจจัยความสำเร็จ
5.2 ประเมินผลการพัฒนาโรงเรียนคุณธรรม โดยรวบรวมตัวชี้วัดของโครงการคุณธรรม และตัวชี้วัดในกระบวนการทำงาน เพื่อใช้ในการประเมินผลภาพรวม	เดือนที่ 12	- เกิดโรงเรียนคุณธรรม โดยมีร่องรอยหลักฐานการเป็นโรงเรียนคุณธรรม - นำผลประเมินไปปรับปรุงแผนรอบต่อไป

กิจกรรม	ระยะเวลา	ผลที่คาดว่าจะได้รับ
<b>6. ประชาสัมพันธ์ผลงาน</b>		
6.1 ประชาสัมพันธ์และเผยแพร่ผลงาน ทั้งสื่อสิ่งพิมพ์และสื่ออิเล็กทรอนิกส์ (Social Media)	เดือนที่ 1-12	โรงเรียนเป็นที่รู้จัก
6.2 เตรียมความพร้อมเป็นแหล่งเรียนรู้ด้านพัฒนาคุณธรรม	เดือนที่ 12	โรงเรียนได้รับการยอมรับเป็นแหล่งเรียนรู้ด้านพัฒนาคุณธรรม

### ตัวอย่างตารางคุณธรรมอัตลักษณ์

คุณธรรมเป้าหมาย	พฤติกรรมบ่งชี้เชิงบวก (จำแนกตามกลุ่ม)		
	ผู้บริหาร	ครู	นักเรียน
ความซื่อสัตย์	<ul style="list-style-type: none"> <li>- จัดซื้อจัดจ้างอย่างโปร่งใส</li> <li>- พิจารณาความดีความชอบอย่างถูกต้องเป็นธรรม</li> </ul>	<ul style="list-style-type: none"> <li>- เข้าสอนตรงเวลา</li> <li>- ไม่เอาเวลาราชการไปทำประโยชน์ส่วนตัว</li> </ul>	<ul style="list-style-type: none"> <li>- ไม่ลอกการบ้าน</li> <li>- พูดความจริง ไม่โกหก</li> </ul>
ความรับผิดชอบ	<ul style="list-style-type: none"> <li>- ประพฤติตนเป็นแบบอย่างที่ดีแก่ผู้ใต้บังคับบัญชา</li> </ul>	<ul style="list-style-type: none"> <li>- สอนให้นักเรียนรู้จักคิด วิเคราะห์ รู้จักการแก้ปัญหาด้วยตนเอง</li> </ul>	<ul style="list-style-type: none"> <li>- ช่วยผู้ปกครองทำงานบ้านทุกวัน</li> <li>- แต่งกายถูกระเบียบของโรงเรียน</li> </ul>
ความพอเพียง	<ul style="list-style-type: none"> <li>- มีแผนงานแผนเงินที่สอดคล้องกัน</li> <li>- ใช้จ่ายตามแผนงาน</li> </ul>	<ul style="list-style-type: none"> <li>- ใช้จ่ายสมฐานะ</li> <li>- ใช้สื่อการสอนร่วมกันอย่างคุ้มค่า</li> </ul>	<ul style="list-style-type: none"> <li>- ใช้จ่ายอย่างประหยัด</li> <li>- อดทน เสียสละเพื่อส่วนรวม</li> </ul>



# ตัวชี้วัดโรงเรียนคุณธรรม



การประเมินผลภาพรวมของการพัฒนาเข้าสู่โรงเรียนคุณธรรมจะมีตัวชี้วัด ได้แก่

ตัวชี้วัด	หลักฐาน / ร่องรอย / ลักษณะที่พบ
1. มีกระบวนการพัฒนาคุณธรรมจริยธรรมทั้งโรงเรียน	<ol style="list-style-type: none"> <li>1. ครู นักเรียนและบุคลากรทราบแผนการพัฒนาคุณธรรมจริยธรรมของโรงเรียน</li> <li>2. มีภาพความสัมพันธ์ที่ดีระหว่างครู นักเรียนผู้บริหาร กรรมการสถานศึกษา และ ผู้ปกครอง</li> <li>3. ครูและนักเรียนมีความสุข ยิ้มแย้ม แจ่มใส ทักทาย ได้ตอบอย่างมีสัมมาคารวะ</li> <li>4. สภาพแวดล้อมของโรงเรียนสะอาด ร่มรื่น น่าเรียน</li> </ol>
2. มีกลไกคณะทำงานและใช้โครงงานคุณธรรมเป็นเครื่องมือที่ทุกคนมีส่วนร่วมในการลงมือปฏิบัติเพื่อพัฒนาโรงเรียนคุณธรรม	<ol style="list-style-type: none"> <li>5. ครู นักเรียน ผู้บริหาร แบ่งงานรับผิดชอบพัฒนาโรงเรียนคุณธรรม</li> <li>6. มีโครงงานคุณธรรม/กิจกรรมคุณธรรมที่แต่ละคนมีส่วนร่วมลงมือปฏิบัติ</li> </ol>
3. พฤติกรรมที่พึงประสงค์ในโรงเรียนเพิ่มขึ้น	<ol style="list-style-type: none"> <li>7. ครู นักเรียน ผู้บริหาร มีวินัยในการปฏิบัติตามหน้าที่รับผิดชอบ</li> <li>8. ครู นักเรียน ผู้บริหาร มีพฤติกรรมที่พึงประสงค์ตามที่กำหนดไว้ในคุณธรรมเป้าหมายของโรงเรียน</li> </ol>
4. พฤติกรรมที่ไม่พึงประสงค์ในโรงเรียนลดลง	<ol style="list-style-type: none"> <li>9. ครู นักเรียน ผู้บริหาร ลดพฤติกรรมที่ไม่พึงประสงค์ลง</li> </ol>
5. เกิดกระบวนการมีส่วนร่วมในการพัฒนาคุณธรรมจริยธรรมในโรงเรียนจากทุกภาค ส่วนที่เกี่ยวข้อง เช่น ผู้บริหารโรงเรียน ครู บุคลากร นักเรียน ผู้ปกครอง ชุมชน	<ol style="list-style-type: none"> <li>10. บรรยากาศในโรงเรียนทุกภาคส่วนร่วมมือกันปฏิบัติงาน ครู นักเรียน ผู้บริหาร ร่วมกันปฏิบัติงาน เพื่อบรรลุพฤติกรรมที่พึงประสงค์ตามที่กำหนดไว้ในคุณธรรมเป้าหมายของโรงเรียน</li> </ol>
6. มีองค์ความรู้/นวัตกรรมการสร้างเสริมคุณธรรมจริยธรรม และมีการบูรณาการกับการจัดการเรียนรู้ในชั้นเรียน	<ol style="list-style-type: none"> <li>11. มีองค์ความรู้/นวัตกรรมการสร้างเสริมคุณธรรมจริยธรรมที่เผยแพร่ได้ และ/หรือ มีแผนการเรียนรู้การสร้างเสริมคุณธรรมจริยธรรมในชั้นเรียน</li> </ol>
7. เป็นแหล่งเรียนรู้ด้านพัฒนาคุณธรรม	<ol style="list-style-type: none"> <li>12. โรงเรียนมีความพร้อมในการเป็นแหล่งศึกษาดูงานด้านพัฒนาคุณธรรม</li> </ol>

# การนิเทศติดตาม โรงเรียนคุณธรรม



ปัจจัยความสำเร็จที่สำคัญมากที่สุดในการพัฒนาโรงเรียนคุณธรรม ได้แก่ การนิเทศติดตามโรงเรียนคุณธรรม มยส. ได้จัดให้มี “นิเทศอาสา” ทำหน้าที่เป็น อาสาสมัครในการนิเทศติดตามโรงเรียนคุณธรรม โดยพิจารณาใช้ประโยชน์ในฐานะผู้ทรงคุณวุฒิผู้มีความรอบรู้และประสบการณ์การทำงาน ตลอดช่วงชีวิตของการประกอบอาชีพ ทั้งความรู้ทางวิชาการ และประสบการณ์ในการบริหารจัดการ เพื่อทำหน้าที่ ช่วยเหลือ ให้คำปรึกษา คำแนะนำ ให้กำลังใจ เพื่อให้โรงเรียนประสบความสำเร็จในการพัฒนาเป็นโรงเรียนคุณธรรม และร่วมวิเคราะห์สังเคราะห์ข้อมูลจากการนิเทศโรงเรียนคุณธรรม เพื่อประโยชน์ในการปรับปรุงกระบวนการทำงาน เพื่อขยายผลการพัฒนาโรงเรียนคุณธรรมให้ทั่วถึงทุกภูมิภาค

## การนิเทศแบบกัลยาณมิตร

หลักการสำคัญของนิเทศอาสาของมูลนิธิฯ ต้องทำการนิเทศแบบกัลยาณมิตร ซึ่งจะช่วยให้กระบวนการนิเทศประสบผลสำเร็จได้จริง ผู้นิเทศที่มีลักษณะความเป็นกัลยาณมิตร คือ ความเป็นมิตรชวนให้เข้าไปหาหรือไต่ถาม ขอคำปรึกษา นำเสนอ ทําให้ผู้รับการนิเทศเกิดความรู้สึกอบอุ่นใจ เป็นที่ฟังได้ น่ายกย่อง ในฐานะเป็นผู้ทรงคุณวุฒิที่มีความรู้และภูมิปัญญาแท้จริง รู้จักพูดให้ได้ผล รู้จักชี้แจงให้เข้าใจง่าย อดทนต่อถ้อยคำ พร้อมทั้งจะรับฟังคำปรึกษา คำเสนอแนะ และคำวิพากษ์วิจารณ์ สามารถอธิบายเรื่องที่ยุ่งยากและซับซ้อนให้เข้าใจได้ และให้เรียนรู้เรื่องราวที่ลึกซึ้งยิ่งขึ้นไปได้ การนิเทศแบบกัลยาณมิตรจึงเป็นการชี้แนะ และให้ความช่วยเหลือ

จุดประสงค์ของการนิเทศแบบกัลยาณมิตรนี้ ประกอบด้วย การเปิดใจ การให้ใจ การร่วมมือ ตั้งใจ สร้างสรรค์คุณภาพ และ เงื่อนไขที่ไม่เน้นปริมาณงาน แต่เน้นคุณภาพ รูปแบบการนิเทศจะมีลักษณะของความสัมพันธ์ทางใจเข้ามาเกี่ยวข้อง โดยจะเป็นการให้กำลังใจ ช่วยเหลือกันอย่างจริงใจ เพื่อให้งานดำเนินไปในทิศทางที่ถูกต้องตามความต้องการของผู้นิเทศและผู้ได้รับการนิเทศร่วมกัน





## หลักการนิเทศ

1. เยี่ยมชม กระตุ้นส่งเสริม เสริมแรงให้กำลังใจโรงเรียน ให้สามารถดำเนินการได้ตามเป้าหมาย
2. ติดตาม ให้คำแนะนำปรึกษาอย่างกัลยาณมิตร
3. ให้คำปรึกษาหรือด้านวิชาการตามที่โรงเรียนต้องการ
4. ไม่สร้างภาระงานเพิ่มเติมให้โรงเรียน เช่น การขอข้อมูลที่โรงเรียนจะต้องจัดเก็บใหม่

## บทบาทของนิเทศอาสา

1. สร้างความตระหนักและกระตุ้นให้เห็นความสำคัญของการพัฒนาคุณธรรม
2. กระตุ้นให้เกิดแรงบันดาลใจ และทัศนคติเชิงบวก (success attitude) ต่อการพัฒนาโรงเรียนคุณธรรม
3. สร้างความเข้าใจเกี่ยวกับกระบวนการพัฒนาโรงเรียนคุณธรรม และตัวชี้วัดโรงเรียนคุณธรรม
4. สร้างขวัญกำลังใจในการพัฒนาไปสู่โรงเรียนคุณธรรม
5. สนับสนุนโรงเรียนให้สามารถเริ่มต้นกิจกรรมพัฒนาโรงเรียนคุณธรรม ภายใต้บรรยากาศของความร่วมมือทั่วทั้งโรงเรียน โดยผู้บริหาร ครู และนักเรียนร่วมกันกำหนดเป้าหมายที่ต้องการไปให้ถึง ซึ่งได้แก่ พฤติกรรมบ่งชี้เชิงบวก และคุณธรรมเป้าหมาย (คุณธรรมอัตลักษณ์)
6. ให้คำปรึกษาแนะนำในประเด็นต่างๆ อาทิ
  - 6.1 แนวทางการขับเคลื่อนไปสู่โรงเรียนคุณธรรม
  - 6.2 การกำหนดแผนงานคุณธรรมและแผนปฏิบัติการของโรงเรียนที่ส่งเสริมการพัฒนาคุณธรรมอย่างเหมาะสม
  - 6.3 การสร้างเครื่องมือและกลไกในการพัฒนาโรงเรียนคุณธรรม
  - 6.4 การสร้างบรรยากาศที่เอื้อต่อการพัฒนาโรงเรียนคุณธรรม
  - 6.5 การสร้างการมีส่วนร่วม และการสร้างเครือข่ายความร่วมมือ
  - 6.6 การนิเทศภายใน
  - 6.7 การแก้ไขปัญหาที่เป็นอุปสรรคต่อการพัฒนาโรงเรียนคุณธรรม
  - 6.8 การประเมินผลระหว่างดำเนินการ และประเมินผลเมื่อครบรอบปี รวมทั้งการนำผลการประเมินไปใช้ประโยชน์
  - 6.9 การแลกเปลี่ยนเรียนรู้
  - 6.10 การถอดบทเรียน
  - 6.11 การรายงานผลการดำเนินงาน
  - 6.12 การเผยแพร่ ประชาสัมพันธ์
  - 6.13 การรายงานความก้าวหน้า ครั้งที่ 1 และครั้งที่ 2

6.14 การยกระดับความสำเร็จ และการขยายผลออกไปในวงกว้าง

6.15 การพัฒนาศักยภาพของโรงเรียนให้สามารถเป็นแหล่งเรียนรู้ด้านพัฒนาคุณธรรม

## เป้าหมายการนิเทศ

1. เพื่อขับเคลื่อนการพัฒนาโรงเรียนคุณธรรมทั้งโรงเรียนให้บรรลุผลสำเร็จตามที่มูลนิธิฯ กำหนด
2. ครูได้รับการพัฒนาศักยภาพในการออกแบบและจัดการเรียนรู้เชิงบูรณาการความรู้คู่ความดี และเป็นต้นแบบที่ดีงามของนักเรียน
3. นักเรียนแสดงออกถึงพฤติกรรมพึงประสงค์ที่ชัดเจนเป็นรูปธรรมสม่ำเสมอ
4. ผู้บริหารและครูเป็นผู้นำในการเปลี่ยนแปลงและเป็นแบบอย่างที่ดีด้านคุณธรรม
5. พฤติกรรมที่พึงประสงค์ตามคุณธรรมเป้าหมายของนักเรียนในภาพรวมเพิ่มขึ้น
6. เกิดกระบวนการมีส่วนร่วมในการพัฒนาคุณธรรมจริยธรรมจากทุกภาคส่วน
7. มีองค์ความรู้/นวัตกรรมที่ใช้ในการพัฒนาศักยภาพของครูเกี่ยวกับการจัดการเรียนรู้ในการสร้างเสริมคุณธรรมจริยธรรม

## วิธีดำเนินการนิเทศ

1. ศึกษาบริบทของโรงเรียนที่จะรับการนิเทศ วางแผนการนิเทศ และจัดทำปฏิทินการนิเทศ พร้อมกับส่งปฏิทินการนิเทศให้มูลนิธิฯ ก่อนลงพื้นที่
2. นิเทศอาสาต้องประสานกับโรงเรียน และหน่วยงานต้นสังกัดของโรงเรียนก่อนการลงพื้นที่เพื่อนิเทศ
3. ลงพื้นที่ติดตามโรงเรียนคุณธรรม ทีมละ 2 คน จำนวน 2 ครั้งต่อปี/โรงเรียน ตามแผนการนิเทศ ที่ได้รับความเห็นชอบ
4. การลงพื้นที่เพื่อเก็บข้อมูล ควรมีการเก็บข้อมูลจากบุคคลและหน่วยงานใกล้เคียงจากภายนอกโรงเรียนด้วย เพื่อให้ได้ข้อมูลที่หลากหลายรอบด้าน
5. บันทึกข้อมูลลงในแบบนิเทศติดตามฯ ทุกครั้ง พร้อมจัดส่งให้มูลนิธิฯ ตามเวลาที่กำหนด
6. ให้ข้อเสนอแนะ ตลอดจนให้คำปรึกษาต่างๆ เพื่อเป็นแนวทางการพัฒนาโรงเรียนคุณธรรม
7. นอกจากการลงพื้นที่เพื่อนิเทศแล้ว นิเทศอาสา สามารถนิเทศ ผ่านช่องทางอื่นๆ ได้ด้วย เช่น Facebook E-mail Line และทางโทรศัพท์
8. จัดทำรายงานการนิเทศติดตาม จำนวน 2 ครั้ง พร้อมสรุปและจัดส่งให้มูลนิธิฯ ตามเวลาที่กำหนด หลังจากเข้าประชุมสัมมนาผลการนิเทศติดตาม



9. ช่วยกระตุ้นสร้างความพร้อมให้แก่โรงเรียนในการร่วมกิจกรรมรายงานความก้าวหน้า และแลกเปลี่ยนเรียนรู้

10. เข้าร่วมประชุมการแลกเปลี่ยนเรียนรู้ จำนวน 2 ครั้งต่อปี

11. ดำเนินการอื่นๆ ตามที่มูลนิธิ ขอความร่วมมือ

## วิธีการส่งแบบนิเทศติดตาม

เมื่อดำเนินการบันทึกข้อมูลลงในแบบนิเทศติดตามฯ เสร็จแล้ว ให้จัดส่ง File บันทึกข้อมูลให้กับหน่วยงานในช่องทางที่ได้กำหนด

## เครือข่ายการนิเทศ

มูลนิธิ สนับสนุนให้นิเทศอาสาสร้างเครือข่ายการนิเทศเพื่อเป็นพลังหนุนเสริมโรงเรียนให้สามารถขับเคลื่อนไปสู่โรงเรียนคุณธรรมอย่างมีประสิทธิภาพ เครือข่ายการนิเทศอย่างน้อย ควรประกอบด้วย

1. ผู้นิเทศติดตามภายในของโรงเรียน
2. ศึกษานิเทศก์ของหน่วยงานต้นสังกัดของโรงเรียน
3. นิเทศอาสาของมูลนิธิฯ

## เครื่องมือการนิเทศ

เครื่องมือการนิเทศ ได้แก่ แบบนิเทศติดตามโรงเรียนคุณธรรม

แบบนิเทศติดตามโรงเรียนคุณธรรมจะมีการพัฒนาอย่างน้อยปีละครั้งเพื่อให้สอดคล้องกับจุดเน้นของมูลนิธิฯ ในแต่ละปี

## เครื่องมือประเมินตนเองของโรงเรียนคุณธรรม

โรงเรียนสามารถใช้เอกสาร “แนวทางการพิจารณาคุณภาพโรงเรียนคุณธรรม” ในการประเมินตนเอง โดยอาจปรึกษาหารือแนวทางปรับปรุงโรงเรียนกับนิเทศอาสาได้เสมอ

# แบบนิเทศติดตาม โรงเรียนคุณธรรม



# คำชี้แจง

## แบบนิเทศติดตามโรงเรียนคุณธรรม

แบบนิเทศติดตามประกอบด้วยข้อมูล 3 ตอน ดังนี้

### ตอนที่ 1 ข้อมูลทั่วไป

กรอกข้อมูลชื่อโรงเรียน และชื่อนิเทศอาสา

### ตอนที่ 2 ข้อมูลด้านบริบทเบื้องต้น

#### 1. สภาพแวดล้อม บรรยากาศของโรงเรียน และสภาพชุมชนใกล้เคียง

ข้อมูลบริบททั่วไปด้านสภาพแวดล้อม บรรยากาศของโรงเรียน และสภาพชุมชนใกล้เคียง  
บรรยากาศของโรงเรียน

กรอกข้อมูลการดำเนินงานด้านคุณธรรมของโรงเรียน ได้แก่ สภาพการดำเนินงานด้านคุณธรรม  
ของโรงเรียน และสถานการณ์เสี่ยง/ปัญหาด้านคุณธรรมของโรงเรียน

#### สภาพชุมชนใกล้เคียง

กรอกข้อมูลสภาพชุมชนใกล้เคียงบริเวณโรงเรียน

#### สถานการณ์เสี่ยง/ปัญหาด้านคุณธรรมของโรงเรียน

กรอกข้อมูลสถานการณ์เสี่ยง หรือปัญหาด้านคุณธรรมของโรงเรียนที่เกิดขึ้น

### ตอนที่ 3 การดำเนินงานโรงเรียนคุณธรรม

#### 1. การกำหนดเป้าหมายการพัฒนาโรงเรียนคุณธรรม (คุณธรรมอัตลักษณ์)

กรอกข้อมูลตารางคุณธรรมอัตลักษณ์ของโรงเรียน ประกอบด้วย คุณธรรมเป้าหมาย และ  
พฤติกรรมบ่งชี้เชิงบวก และวิธีกำหนดคุณธรรมอัตลักษณ์

#### 2. การกำหนดวิธีการบรรลุเป้าหมาย

กรอกข้อมูลของโรงเรียนเกี่ยวกับ การวางแผน การปฏิบัติตามแผน การเป็นแบบอย่างที่ดี การ  
พัฒนาสิ่งแวดล้อมให้เอื้อต่อการพัฒนาคุณธรรม และการบูรณาการคุณธรรมในการเรียนการสอน  
และกิจกรรมพัฒนาผู้เรียน

#### 3. โครงการคุณธรรม

ระบุโครงการคุณธรรมที่โรงเรียนดำเนินการ ตามคุณธรรมเป้าหมายแต่ละช่อง และระบุผู้รับผิดชอบ  
โครงการคุณธรรมให้ชัดเจน

#### 4. เครื่องมือสำคัญในการขับเคลื่อนสู่เป้าหมาย

ระบุลักษณะกลไกที่โรงเรียนใช้ในการพัฒนาโรงเรียนคุณธรรม ได้แก่ คณะทำงาน/ผู้รับผิดชอบ กระบวนการเสริมแรง การสร้างแรงจูงใจ และการกระตุ้นเพื่อให้เกิดการทำงาน

#### 5. ผลการดำเนินงาน (ทั้งผลโดยตรงและผลพลอยได้)

ระบุข้อมูลผลที่เกิดจากการเปลี่ยนแปลงที่ดีขึ้นของนักเรียน ครู ผู้บริหาร โรงเรียน ครอบครัว และชุมชน รวมทั้งการเกิดองค์ความรู้ นวัตกรรม และบทเรียนที่ได้จากการดำเนินการ

#### 6. ปัจจัยที่ส่งผลต่อความสำเร็จ

ระบุปัจจัยที่ส่งผลให้โรงเรียนประสบความสำเร็จในการพัฒนาเป็นโรงเรียนคุณธรรม

#### 7. ปัญหาอุปสรรคและข้อเสนอแนะ

ระบุปัญหาอุปสรรคของการดำเนินงานที่เกิดขึ้น และข้อเสนอแนะเพื่อการพัฒนาโรงเรียนคุณธรรมของนิเทศศาสตร์ที่ได้ให้ไว้กับโรงเรียน (ข้อเสนอแนะต่อผู้บริหาร ครู นักเรียน และผู้ปกครอง/ชุมชน/ภาคีเครือข่าย)

#### 8. การดำเนินการของโรงเรียนตามข้อเสนอแนะ

ระบุข้อมูลในตารางการดำเนินการของโรงเรียนตามข้อเสนอแนะของนิเทศศาสตร์ โดยระบุสิ่งที่โรงเรียนได้ดำเนินงานตามข้อเสนอแนะ และผลที่เกิดขึ้น เพื่อนำไปใช้ในการพัฒนาโรงเรียนคุณธรรมต่อไป

#### 9. ความก้าวหน้าที่เกิดขึ้น

ระบุข้อมูลความก้าวหน้าที่เกิดขึ้นในโรงเรียนเกี่ยวกับการพัฒนาโรงเรียนคุณธรรม



# แบบนิเทศติดตามโรงเรียนคุณธรรม

แบบนิเทศติดตามโรงเรียนคุณธรรม ประจำปีการศึกษา.....

ครั้งที่ 1  ภาคเรียนที่ 1/.....

ครั้งที่ 2  ภาคเรียนที่ 2/.....

วัน/เดือน/ปีที่นิเทศ .....

## ตอนที่ 1 ข้อมูลทั่วไป

ชื่อโรงเรียน.....จังหวัด.....

ชื่อนิเทศอาสา 1.) .....2.).....

## ตอนที่ 2 ข้อมูลด้านบริบทเบื้องต้น (ระบุข้อมูลใหม่ที่ยังไม่เคยรายงานมาก่อน)

### 1. สภาพแวดล้อม บรรยากาศของโรงเรียน และสภาพชุมชนใกล้เคียง

สภาพแวดล้อม

.....  
.....  
.....

บรรยากาศของโรงเรียน

.....  
.....  
.....

สภาพชุมชนใกล้เคียง

.....  
.....  
.....

## สถานการณ์เสี่ยง/ปัญหาด้านคุณธรรมของโรงเรียน

.....

.....

.....

### ตอนที่ 3 การดำเนินงานโรงเรียนคุณธรรม

#### 1. การกำหนดเป้าหมายการพัฒนาโรงเรียนคุณธรรม (ตารางคุณธรรมอัตลักษณ์)

##### คุณธรรมอัตลักษณ์

คุณธรรมเป้าหมาย	พฤติกรรมบ่งชี้เชิงบวก (จำแนกตามกลุ่ม)		
	ผู้บริหาร	ครู	นักเรียน

สำหรับโรงเรียนที่ยังไม่ได้กำหนดพฤติกรรมบ่งชี้เชิงบวก และ คุณธรรมเป้าหมาย

เนื่องจาก (กรุณาระบุ)

.....

.....

.....





## วิธีการกำหนดคุณธรรมอัตลักษณ์

(1) การสื่อสารสร้างความเข้าใจ

.....

.....

.....

(2) การสร้างแกนนำ

.....

.....

.....

(3) ประชุมระดมสมอง

- การกำหนดพฤติกรรมบ่งชี้เชิงบวก

.....

.....

.....

- การกำหนดคุณธรรมเป้าหมาย

.....

.....

.....

(4) การจัดทำตารางคุณธรรมอัตลักษณ์

.....

.....

.....

## 2. การกำหนดวิธีการบรรลุเป้าหมาย

### 2.1 การวางแผน / การจัดทำโครงการคุณธรรม

- การจัดทำแผนพัฒนาคุณธรรมโรงเรียน หรือแผนปฏิบัติการประจำปี

.....

.....

.....

### 2.2 การเป็นแบบอย่างที่ดี

.....

.....

.....

### 2.3 การพัฒนาสภาพแวดล้อมให้เอื้อต่อการพัฒนาคุณธรรม

.....

.....

.....

### 2.4 การบูรณาการคุณธรรมในการเรียนการสอน / ในชั้นเรียน

.....

.....

.....

### 2.5 การบูรณาการคุณธรรมในกิจกรรมพัฒนาผู้เรียน

.....

.....

.....



### 3. โครงการคุณธรรม

คุณธรรมเป้าหมาย	โครงการ	ผู้รับผิดชอบ
คุณธรรมที่ 1 .....	โครงการ.....	
	โครงการ.....	
	โครงการ.....	
	โครงการ.....	
คุณธรรมที่ 2 .....	โครงการ.....	
	โครงการ.....	
	โครงการ.....	
	โครงการ.....	
คุณธรรมที่ 3 .....	โครงการ.....	
	โครงการ.....	
	โครงการ.....	
	โครงการ.....	

### 4. เครื่องมือสำคัญในการขับเคลื่อนสู่เป้าหมาย

- การสื่อสารสร้างความเข้าใจทั้งโรงเรียน เพื่อให้ทราบเป้าหมายและทิศทางการดำเนินงาน

.....

.....

.....

- การสร้างแกนนำ(ครู-นักเรียน)เพื่อเป็นหัวขบวนในการขับเคลื่อนไปสู่เป้าหมาย

.....

.....

.....

- การนิเทศติดตามภายใน และการนิเทศติดตามโดยนิเทศอาสาของ มยส.

.....

.....

.....

- การส่งเสริมสนับสนุนและการเสริมแรงในรูปแบบต่างๆ

.....

.....

.....

- การสร้างกลไกการมีส่วนร่วม

.....

.....

.....

- การทบทวนหลังการปฏิบัติงาน : AAR

.....

.....

.....

- การแลกเปลี่ยนเรียนรู้

.....

.....

.....



- การประเมินผลและการนำผลการประเมินไปพัฒนาการดำเนินงาน

.....

.....

.....

- การประชาสัมพันธ์

.....

.....

.....

**5. ผลการดำเนินงาน (ทั้งผลโดยตรงและผลพลอยได้)**

- ผลที่เกิดขึ้นกับนักเรียน

.....

.....

.....

- ผลที่เกิดขึ้นกับครู

.....

.....

.....

- ผลที่เกิดขึ้นกับผู้บริหาร

.....

.....

.....

- ผลที่เกิดขึ้นกับโรงเรียน

.....

.....

.....

- ผลที่เกิดขึ้นกับครอบครัวของนักเรียน

.....

.....

.....

- ผลที่เกิดขึ้นกับชุมชน

.....

.....

.....

- องค์ความรู้ นวัตกรรม และบทเรียนที่เกิดจากการดำเนินงาน

.....

.....

.....

## 6. ปัจจัยที่ส่งผลต่อความสำเร็จ

.....

.....

.....



7. ปัญหาอุปสรรคและข้อเสนอแนะ

ปัญหาอุปสรรค	ข้อเสนอแนะของนิเทศอาสา

8. การดำเนินการของโรงเรียนตามข้อเสนอแนะ

ปัญหาอุปสรรค	ข้อเสนอแนะของนิเทศอาสา	การดำเนินการของโรงเรียนตามข้อเสนอแนะ

9. ความก้าวหน้าที่เกิดขึ้น

.....

.....

.....

.....

.....

.....

.....

ลงนาม.....

ลงนาม.....

(.....)

(.....)

นิเทศอาสา

นิเทศอาสา

...../...../.....

...../...../.....

# แนวทางการพิจารณาคุณภาพโรงเรียนคุณธรรม

ศูนย์โรงเรียนคุณธรรม มูลนิธิยุวสถิรคุณ

## คำชี้แจงการใช้แบบพิจารณาคุณภาพโรงเรียนคุณธรรม

### หลักการ

1. การใช้แบบพิจารณาคุณภาพโรงเรียนคุณธรรมเป็นไปตามความพร้อมและความสนใจของโรงเรียน โดยไม่มีเงื่อนไขผูกมัดใดๆในการพัฒนาโรงเรียนคุณธรรมกับมูลนิธิยุวสถิรคุณ
2. ศูนย์โรงเรียนคุณธรรม มูลนิธิยุวสถิรคุณจะใช้แบบพิจารณาคุณภาพโรงเรียนคุณธรรมเป็นเครื่องมือในการพิจารณาสับสนูให้เกิดโรงเรียนคุณธรรมต้นแบบ เพื่อประโยชน์ในการพัฒนาคุณภาพของโรงเรียนคุณธรรม และเกิดการยอมรับในการขยายผลโรงเรียนคุณธรรมอย่างมีคุณภาพและยั่งยืน

### วัตถุประสงค์

1. โรงเรียนที่กำลังพัฒนาเข้าสู่โรงเรียนคุณธรรมจะประเมินตนเอง เพื่อให้ทราบจุดแข็ง จุดควรปรับปรุง จุดเด่นควรขยายผล เพื่อให้การปรับปรุงตนเองมีทิศทางที่ถูกต้อง วิเคราะห์ปัญหา อุปสรรคที่เกิดขึ้นในการปฏิบัติงานได้ถูกต้อง ปรับแนวทางแก้ปัญหาได้ตรงจุด
2. โรงเรียนสามารถดำเนินการได้ด้วยตนเองทุกช่วงเวลาที่ต้องการ ช่วยให้การปรับแผนงานมีความเคลื่อนไหวทันต่อเหตุการณ์ ประหยัดทรัพยากรของโรงเรียน ทั้งบุคลากรและงบประมาณเพื่อให้เกิดความก้าวหน้าของงานพัฒนาโรงเรียนคุณธรรมอย่างต่อเนื่อง
3. เพื่อเป็นเครื่องมือในการบริหารงานด้านพัฒนาคุณธรรมของโรงเรียน ผู้บริหารสามารถใช้เป็นข้อมูลในการวางแผน กำกับงาน และ ประเมินผลงานให้ตรงตามเป้าหมายของโรงเรียน และเป็นสื่อในการปรึกษาหารือกับนิเทศอาสาเกี่ยวกับประเด็นการปรับปรุงงานให้เข้าใจตรงกัน
4. ในกรณีจะพิจารณาโรงเรียนคุณธรรมต้นแบบ นิเทศอาสาจะใช้แบบพิจารณาคุณภาพโรงเรียนคุณธรรมเป็นเครื่องมือในการพิจารณา เพื่อความเป็นธรรม และถูกต้องตามแนวทางวิเคราะห์ประเมินคุณภาพโรงเรียน ซึ่งมีการดำเนินงานโรงเรียนคุณธรรมอย่างกว้างขวางทั่วประเทศ และมีรูปแบบหลากหลายแตกต่างกัน





## วิธีการ

1. โรงเรียนสามารถใช้แบบพิจารณาคุณภาพโรงเรียนคุณธรรมตามบริบทและความต้องการของโรงเรียน ในทุกช่วงเวลาและตามวิธีการที่กำหนดไว้ในแผนงานของโรงเรียน
2. นิเทศอาสาจะแจ้งให้โรงเรียนทราบก่อนการใช้แบบพิจารณาคุณภาพโรงเรียนคุณธรรม เพื่อพิจารณาสนับสนุนให้เกิดโรงเรียนคุณธรรมต้นแบบ โดยใช้เครื่องมือตามหลักวิชาการประกอบการพิจารณาตามบริบทจริงของโรงเรียน

## เครื่องมือ

ให้ใช้เครื่องมือโดยยึดวิธีการดังต่อไปนี้

1. การสังเกต
2. การสัมภาษณ์
3. การเยี่ยมชมเชิงประจักษ์
4. การศึกษาเอกสาร หลักฐานที่เกี่ยวข้อง

## ผลการพิจารณาคุณภาพโรงเรียนคุณธรรม

1. โรงเรียนใช้ผลการพิจารณาคุณภาพตนเองในการปรับปรุงงานพัฒนาโรงเรียนคุณธรรมได้
2. ศูนย์โรงเรียนคุณธรรม มูลนิธิยุวสถิรคุณ จะเป็นหน่วยประกาศผลโรงเรียนคุณธรรมต้นแบบ เพื่อใช้เป็นแหล่งศึกษาดูงานการพัฒนาด้านคุณธรรมของมูลนิธิฯ

แนวทางพิจารณา  
คุณภาพโรงเรียนคุณธรรม  
ศูนย์โรงเรียนคุณธรรม มุลนิธิยุวสถิรคุณ

# แบบพิจารณาคูณภาพโรงเรียนคุณธรรม

## ศูนย์โรงเรียนคุณธรรม มุลนิธิยุวสัทธิคุณ

### ตอนที่ 1 ข้อมูลทั่วไป

- ชื่อโรงเรียน.....  
สังกัด  สพฐ.  สช.  สอศ.  อื่นๆ (โปรดระบุ).....  
ที่อยู่..... ถนน..... ตำบล/แขวง.....  
อำเภอ/เขต..... จังหวัด..... รหัสไปรษณีย์.....  
โทรศัพท์..... โทรสาร..... อีเมล.....  
เขตพื้นที่การศึกษา.....
- เปิดสอนระดับ  ประถมศึกษา  มัธยมศึกษา  
 ขยายโอกาส  อาชีวศึกษา  
 อุดมศึกษา
- ชื่อ-สกุล ผู้บริหารโรงเรียน..... โทรศัพท์.....
- ชื่อ-สกุล ผู้รับผิดชอบงานโรงเรียนคุณธรรม..... โทรศัพท์.....
- คุณธรรมเป้าหมายของโรงเรียน.....  
.....  
.....  
.....

## ตอนที่ 2 ข้อมูลการพิจารณาคุณภาพของโรงเรียนคุณธรรม

คำชี้แจง ให้ผู้พิจารณาคุณภาพของโรงเรียนคุณธรรมอ่านคำอธิบายระดับคุณภาพของการพิจารณาให้เข้าใจ และทำเครื่องหมาย / ลงในช่องระดับคุณภาพตามเกณฑ์ที่กำหนด  
ระดับคุณภาพ : 4 = ดีเยี่ยม 3 = ดี 2 = พอใช้ 1 = ปรับปรุง

ที่	ตัวชี้วัด	ระดับคุณภาพ			
		4	3	2	1
1	กระบวนการพัฒนาคุณธรรมจริยธรรมทั้งโรงเรียน				
2	กลไกคณะทำงานและใช้โครงการคุณธรรมเป็นเครื่องมือที่ทุกคนมีส่วนร่วมในการลงมือปฏิบัติเพื่อพัฒนาโรงเรียนคุณธรรม				
3	พฤติกรรมที่พึงประสงค์ในโรงเรียนเพิ่มขึ้น				
4	พฤติกรรมที่ไม่พึงประสงค์ในโรงเรียนลดลง				
5	เกิดกระบวนการมีส่วนร่วมในการพัฒนาคุณธรรมจริยธรรมในโรงเรียนจากทุกภาคส่วนที่เกี่ยวข้อง				
6	มีองค์ความรู้/นวัตกรรมการสร้างเสริมคุณธรรม และมีการบูรณาการกับการจัดการเรียนรู้ในชั้นเรียน				
7	เป็นแหล่งเรียนรู้ของโรงเรียนคุณธรรมจริยธรรม				
	คะแนนรวม				
	คะแนนรวมทั้งสิ้น				

- ผลการพิจารณา  โรงเรียนคุณธรรมต้นแบบ  
 โรงเรียนคุณธรรม  
 ควรได้รับการพัฒนา

ข้อคิดเห็นของนิเทศอาสา ..... ลงชื่อผู้บริหารโรงเรียน.....  
(.....)

..... ลงชื่อผู้พิจารณาคุณภาพ.....  
(.....)

..... วันที่ .....เดือน ..... พ.ศ. ....  
..... วันที่ .....เดือน ..... พ.ศ. ....



## คำอธิบายระดับคุณภาพของการพิจารณาในตอนที่ 2

องค์ประกอบ	ตัวชี้วัด	เกณฑ์การพิจารณา 4=ดีเยี่ยม 3=ดี 2=พอใช้ 1=ปรับปรุง
ด้านที่ 1 กระบวนการ กระบวนการ	1. มีกระบวนการพัฒนาคุณธรรมจริยธรรมทั้งโรงเรียน	<p>1.1 โรงเรียนมีแผนงานคุณธรรมจริยธรรมที่ระบุคุณธรรมเป้าหมายและพฤติกรรมบ่งชี้เชิงบวก (คุณธรรมอัตลักษณ์) ครอบคลุมทั้งผู้บริหาร ครู และ นักเรียน และ สอดคล้องกับสภาพปัญหาของโรงเรียนอย่างชัดเจน รวมทั้ง มีการกำหนดไว้ในแผนปฏิบัติการของโรงเรียน ซึ่งครู นักเรียน และบุคลากรทราบแผนงานคุณธรรมจริยธรรมของโรงเรียน อีกด้วย</p> <p>1.2 มีการปฏิบัติตามแผนงานคุณธรรมจริยธรรมของโรงเรียนได้ครบถ้วนทุกกิจกรรม/โครงการ และ ในโรงเรียนมีภาพความสัมพันธ์ที่ดีระหว่างครู นักเรียน ผู้บริหาร กรรมการสถานศึกษา และผู้ปกครอง</p> <p>1.3 มีการกำกับติดตาม นิเทศภายในอย่างเป็นระบบ พร้อมทั้งรายงานผลการนิเทศอย่างต่อเนื่อง และโรงเรียนมีบรรยากาศที่เอื้อต่อการพัฒนาคุณธรรม ครู และ นักเรียนมีความสุข ยิ้มแย้ม แจ่มใส ทักทาย ได้ตอบอย่างมีสัมมาคารวะ รวมทั้ง สภาพแวดล้อมของโรงเรียนสะอาด ร่มรื่น เอื้อต่อการเรียนรู้</p> <p>1.4 มีการประเมินผลความสำเร็จตามแผนที่วางไว้ ภายใต้ความร่วมมือของทุกฝ่ายที่เกี่ยวข้อง และนำผลการประเมินไปใช้ในการปรับปรุงแก้ไขในช่วงปีถัดไปอย่างชัดเจนเป็นรูปธรรม</p> <p>ระดับคุณภาพ 4 = มีการปฏิบัติตามเกณฑ์ 4 ข้อ 3 = มีการปฏิบัติตามเกณฑ์ 3 ข้อ 2 = มีการปฏิบัติตามเกณฑ์ 2 ข้อ 1 = มีการปฏิบัติตามเกณฑ์ 1 ข้อ</p>
	2. มีกลไกคณะทำงานและใช้โครงการคุณธรรมเป็นเครื่องมือที่ทุกคนมีส่วนร่วมในการลงมือปฏิบัติเพื่อพัฒนาโรงเรียนคุณธรรม	<p>2.1 คณะกรรมการ / คณะทำงานรับผิดชอบงานตามบทบาทหน้าที่ที่ได้รับมอบหมายอย่างเต็มกำลัง สร้างแรงจูงใจ กระตุ้นและเชื่อมโยงการทำงานของทุกฝ่ายให้บรรลุตามแผนที่กำหนด</p> <p>2.2 ผู้บริหารมีภาวะผู้นำ มีกระบวนการเสริมแรงอย่างเป็นระบบในการขับเคลื่อนพัฒนาโรงเรียนคุณธรรม</p> <p>2.3 ผู้บริหาร ครู และนักเรียน มีส่วนร่วมในการดำเนินการตามโครงการ ได้อย่างสร้างสรรค์</p> <p>2.4 มีโครงการคุณธรรม / กิจกรรมคุณธรรม และการดำเนินงานตามโครงการบรรลุผลตามวัตถุประสงค์ที่วางไว้</p>

องค์ประกอบ	ตัวชี้วัด	เกณฑ์การพิจารณา 4=ดีเยี่ยม 3=ดี 2=พอใช้ 1=ปรับปรุง
		ระดับคุณภาพ 4 = มีการปฏิบัติตามเกณฑ์ 4 ข้อ 3 = มีการปฏิบัติตามเกณฑ์ 3 ข้อ 2 = มีการปฏิบัติตามเกณฑ์ 2 ข้อ 1 = มีการปฏิบัติตามเกณฑ์ 1 ข้อ
<b>ด้านที่ 2 ผลผลิต</b>	3. พฤติกรรมที่พึงประสงค์ในโรงเรียนเพิ่มขึ้น	3.1 จำนวนนักเรียน มีคุณลักษณะที่พึงประสงค์ตามหลักสูตรแกนกลาง ร้อยละ 75 ขึ้นไป 3.2 จำนวนนักเรียน มีพฤติกรรมบ่งชี้เชิงบวกที่กำหนดในตารางคุณธรรมอัตลักษณ์ ร้อยละ 85 ขึ้นไป 3.3 จำนวนครูมีพฤติกรรมบ่งชี้เชิงบวกที่กำหนดในตารางคุณธรรมอัตลักษณ์ ร้อยละ 90 ขึ้นไป 3.4 ผู้บริหารมีพฤติกรรมบ่งชี้เชิงบวกที่กำหนดในตารางคุณธรรมอัตลักษณ์ ร้อยละ 100  ระดับคุณภาพ 4 = มีพฤติกรรมตามเกณฑ์ 4 ข้อ 3 = มีพฤติกรรมตามเกณฑ์ 3 ข้อ 2 = มีพฤติกรรมตามเกณฑ์ 2 ข้อ 1 = มีพฤติกรรมตามเกณฑ์ 1 ข้อ
	4. พฤติกรรมที่ไม่พึงประสงค์ในโรงเรียนลดลง	4.1 นักเรียน มีพฤติกรรมที่ไม่พึงประสงค์ <b>ไม่เกินร้อยละ 5</b> 4.2 นักเรียน มีพฤติกรรมที่ไม่พึงประสงค์ และขัดแย้งกับคุณธรรมอัตลักษณ์ของโรงเรียน <b>ไม่เกินร้อยละ 5</b> 4.3 ครู มีพฤติกรรมที่ไม่พึงประสงค์ และขัดแย้งกับคุณธรรมอัตลักษณ์ของโรงเรียน <b>ไม่เกินร้อยละ 5</b> 4.4 ผู้บริหารมีพฤติกรรมที่ไม่ขัดแย้งกับคุณธรรมอัตลักษณ์ของโรงเรียน  ระดับคุณภาพ 4 = มีพฤติกรรมตามเกณฑ์ 4 ข้อ 3 = มีพฤติกรรมตามเกณฑ์ 3 ข้อ 2 = มีพฤติกรรมตามเกณฑ์ 2 ข้อ 1 = มีพฤติกรรมตามเกณฑ์ 1 ข้อ



องค์ประกอบ	ตัวชี้วัด	เกณฑ์การพิจารณา 4=ดีเยี่ยม 3=ดี 2=พอใช้ 1=ปรับปรุง
	5. เกิดกระบวนการมีส่วนร่วมในการพัฒนาคุณธรรมจริยธรรมในโรงเรียนจากทุกภาคส่วนที่เกี่ยวข้อง (ผู้บริหาร ครู บุคลากร นักเรียน ผู้ปกครอง และ ชุมชน)	<p>5.1 มีการวางแผนในการสร้างกระบวนการมีส่วนร่วมของครู นักเรียน ผู้บริหาร และผู้เกี่ยวข้องทุกฝ่าย เพื่อให้เกิดความร่วมมือในการพัฒนาคุณธรรมจริยธรรม มีการปฏิบัติตามแผน กำกับติดตาม และ ประเมินผลการมีส่วนร่วมเป็นระยะ</p> <p>5.2 ผู้บริหาร ครู บุคลากร และนักเรียน เห็นคุณค่าและประโยชน์ของการพัฒนาคุณธรรมจริยธรรม และให้ความร่วมมือกับโรงเรียน</p> <p>5.3 ผู้ปกครองเข้ามามีส่วนร่วมและให้ความร่วมมือกับโรงเรียน เพื่อช่วยให้บรรลุพฤติกรรมบ่งชี้เชิงบวกที่กำหนด</p> <p>5.4 ชุมชนและผู้เกี่ยวข้องรับรู้เป้าหมายด้านคุณธรรมของโรงเรียน และช่วยเหลือด้านพัฒนาคุณธรรมตามความเหมาะสม</p> <p>ระดับคุณภาพ</p> <p>4 = มีพฤติกรรมฯตามเกณฑ์ 4 ข้อ</p> <p>3 = มีพฤติกรรมฯตามเกณฑ์ 3 ข้อ</p> <p>2 = มีพฤติกรรมฯตามเกณฑ์ 2 ข้อ</p> <p>1 = มีพฤติกรรมฯตามเกณฑ์ 1 ข้อ</p>
ด้านที่ 3 ผลลัพธ์	6. มีองค์ความรู้/นวัตกรรมการสร้างเสริมคุณธรรม และมีการบูรณาการกับการจัดการเรียนรู้ในชั้นเรียน	<p>6.1 โรงเรียนมีการสรุปองค์ความรู้/นวัตกรรมการสร้างเสริมคุณธรรมที่ได้จากการพัฒนาโครงการคุณธรรมของโรงเรียน และได้เผยแพร่สู่สาธารณะ</p> <p>6.2 มีกิจกรรมการสร้างเสริมคุณธรรมจริยธรรมผนวกไว้ในแผนการจัดการเรียนรู้ในชั้นเรียน</p> <p>6.3 มีการแลกเปลี่ยนเรียนรู้ระหว่างผู้ปฏิบัติงานอย่างสม่ำเสมอ เพื่อสร้างกลุ่มชุมชนแห่งการเรียนรู้ทางวิชาชีพ (Professional Learning Community :PLC)</p> <p>6.4 มีการพัฒนาคุณธรรมที่บูรณาการหรือสอดแทรกอยู่ทั้งในการเรียนการสอนและการทำงานของบุคลากรในโรงเรียนตามรูปแบบของโรงเรียนจนเป็นวัฒนธรรมองค์กร</p> <p>ระดับคุณภาพ</p> <p>4 = มีการปฏิบัติตามเกณฑ์ 4 ข้อ</p> <p>3 = มีการปฏิบัติตามเกณฑ์ 3 ข้อ</p> <p>2 = มีการปฏิบัติตามเกณฑ์ 2 ข้อ</p> <p>1 = มีการปฏิบัติตามเกณฑ์ 1 ข้อ</p>

องค์ประกอบ	ตัวชี้วัด	เกณฑ์การพิจารณา 4=ดีเยี่ยม 3=ดี 2=พอใช้ 1=ปรับปรุง
	7. เป็นแหล่งเรียนรู้ของโรงเรียน คุณธรรม จริยธรรม	7.1 มีโครงการคุณธรรม/กิจกรรมของนักเรียน ครู และผู้บริหาร ที่เป็นแบบอย่างในการศึกษาดูงาน 7.2 มีการเผยแพร่โครงการที่เป็นแบบอย่างสู่สาธารณะ ในรูปแบบต่างๆ เช่น เอกสาร แผ่นพับ สื่อสิ่งพิมพ์ วิทยุทัศน์ เสียงตามสาย เป็นต้น 7.3 มีความพร้อมในการบริหารจัดการ เพื่อให้ความรู้แก่ผู้มาเยี่ยมชม 7.4 มีแนวทางพัฒนาให้โรงเรียนเป็นศูนย์เรียนรู้ด้านคุณธรรมที่ยั่งยืน (โดยมีกระบวนการพัฒนาโรงเรียนคุณธรรมที่เป็นระบบ มีความชัดเจน และนำไปใช้เป็นแบบอย่างได้)
		ระดับคุณภาพ 4 = มีการปฏิบัติตามเกณฑ์ 4 ข้อ 3 = มีการปฏิบัติตามเกณฑ์ 3 ข้อ 2 = มีการปฏิบัติตามเกณฑ์ 2 ข้อ 1 = มีการปฏิบัติตามเกณฑ์ 1 ข้อ

### ระดับความสำเร็จ

1. โรงเรียนคุณธรรมต้นแบบ ต้องมีผลการพิจารณาได้คะแนนไม่ต่ำกว่า 25 คะแนน และ ต้องไม่มีระดับคุณภาพพอใช้ (ระดับคุณภาพ 2) และระดับคุณภาพต้องปรับปรุง (ระดับคุณภาพ 1) ในข้อหนึ่งข้อใด
2. โรงเรียนคุณธรรม ต้องมีผลการพิจารณาได้คะแนนไม่ต่ำกว่า 21 คะแนน และต้องไม่มีระดับคุณภาพปรับปรุง (ระดับคุณภาพ 1)
3. โรงเรียนที่มีผลการพิจารณาต่ำกว่า 21 คะแนน ควรได้รับการพัฒนา

### หมายเหตุ

ผู้บริหาร หมายถึง ผู้บริหารสถานศึกษา และรองหรือผู้ช่วยผู้บริหารสถานศึกษา  
การพิจารณาระดับคุณภาพควรพิจารณาจากพฤติกรรมที่มีการปฏิบัติอย่างสม่ำเสมอ

ขอขอบคุณในความร่วมมือ  
ศูนย์โรงเรียนคุณธรรม มูลนิธิยุวสถิรคุณ





“...การทำคามดีนั้น”  
โดยมากเป็นการเดินทวนกระแสความพอใจ  
และความต้องการของมนุษย์  
จึงทำได้ยากและเห็นผลช้า แต่ก็จำเป็นต้องทำ  
เพราะหาไม่ ความชั่ว ซึ่งทำได้ง่าย  
จะเข้ามาแทนที่

พระบรมราชาวาสของพระบาทสมเด็จพระปรมินทรมหาภูมิพลอดุลยเดช  
ในพิธีพระราชทานกระบี่และปริญญาบัตรของโรงเรียนนายร้อยตำรวจ  
เมื่อวันที่ 10 มีนาคม 2529

חכמת



# สาระความรู้ เกี่ยวกับคุณธรรมจริยธรรม

## ความหมาย

- 1. ความซื่อสัตย์** หมายถึง ความประพฤติตรงและจริงใจ ไม่คิดทรยศ ไม่คดโกงและไม่หลอกลวง  
ความสุจริต หมายถึง ความประพฤติดี ความประพฤติตามครรลองคลองธรรม ซื่อตรงต่อหน้าที่ ความซื่อสัตย์  
สุจริต หมายถึง การประพฤติปฏิบัติตรงความเป็นจริงต่อหน้าที่ ต่อวิชาชีพ ตรงต่อเวลา และคำมั่นสัญญา  
ทั้งกาย วาจา ใจ ต่อตนเองและผู้อื่น
- 2. ความขยัน** หมายถึง ความตั้งใจเพียรพยายามทำหน้าที่การงานอย่างต่อเนื่อง สม่ำเสมอ อดทน  
ไม่ทอดทิ้งเมื่อพบอุปสรรค ความขยันต้องปฏิบัติควบคู่กับการใช้สติปัญญาแก้ปัญหา จนเกิดผลสำเร็จตาม  
ความมุ่งหมาย
- 3. ความรับผิดชอบ** หมายถึง การปฏิบัติหน้าที่ด้วยความมุ่งมั่นตั้งใจ ทั้งที่เป็นภารกิจส่วนตัว และ  
ภารกิจทางสังคม จะต้องกระทำให้บรรลุความสำเร็จตามความมุ่งหมาย ด้วยความสุจริต ความเต็มใจ และ  
ความจริงใจ เป็นความเอาใจใส่ จดจ่อ ตั้งใจ มุ่งมั่น ละเอียดรอบคอบ เพื่อให้งานสำเร็จตามเป้าหมาย และ  
ยอมรับผลการกระทำของตนเอง ทั้งด้านที่เป็นผลดีและผลเสีย ทั้งพยายามปรับปรุงการปฏิบัติหน้าที่ให้ดี  
ยิ่งขึ้น
- 4. ความมีระเบียบวินัย** หมายถึง การรู้จักควบคุมตนเองให้ประพฤติปฏิบัติตาม และยึดมั่นใน  
ระเบียบแบบแผน ข้อบังคับ ข้อปฏิบัติ ข้อตกลง กฎหมายและศีลธรรมจารีตประเพณี ทั้งวินัยในตนเองและ  
วินัยต่อสังคม เป็นพฤติกรรมที่แสดงออกถึงการให้ความสำคัญ ความเคารพ และยอมรับที่จะปฏิบัติตาม  
ระเบียบ กฎเกณฑ์ และข้อบังคับของสังคม เป็นพฤติกรรมที่ช่วยให้สามารถควบคุมตนเองและปฏิบัติตาม  
ระเบียบเพื่อประโยชน์สุขของส่วนรวม
- 5. ความอดสาหะ** หมายถึง ความพยายามที่ทำงานให้สำเร็จลุล่วง ด้วยความอดทนไม่ย่อท้อ  
ต่ออุปสรรค มานะ บากบั่น ขยัน อดทน เพียรเอาใจใส่อยู่เป็นนิจและเสมอต้นเสมอปลาย
- 6. ความมุ่งมั่น** หมายถึง ตั้งใจและรับผิดชอบในหน้าที่การงาน ทำงานด้วยความเพียรพยายาม  
และอดทนเพื่อให้สำเร็จตามเป้าหมาย

7. **ใฝ่เรียนรู้** หมายถึง ตั้งใจเพียรพยายามในการเรียนและเข้าร่วมกิจกรรมการเรียนรู้ แสวงหาความรู้จากแหล่งเรียนรู้ต่างๆ ทั้งภายในและภายนอกโรงเรียนด้วยการเลือกใช้สื่ออย่างเหมาะสม สรุปลองค์ความรู้ และสามารถนำไปใช้ในชีวิตประจำวันได้

8. **ความอดทนอดกลั้น** หมายถึง ความมั่นคงหนักแน่นไม่หวั่นไหวทั้งทางกาย วาจา และใจ โดยไม่ย่อท้อต่อปัญหา ทนตรากตรำ ทนเจ็บใจ หนักเอาเบาสู้อยอมรับความลำบากและอุปสรรค และรู้จักข่มใจเมื่อเผชิญกับสถานการณ์ต่างๆ เป็นระยะเวลานาน

9. **ความสามัคคี** หมายถึง ความพร้อมเพรียงกัน ความกลมเกลียวกัน ความปรองดองกัน เป็นน้ำหนึ่งใจเดียวกัน ร่วมมือร่วมใจกันปฏิบัติงานให้บรรลุผลตามที่ต้องการ โดยปราศจากการทะเลาะวิวาท ไม่เอาวัดเอาเปรียบกัน เป็นการยอมรับความมีเหตุผล ยอมรับความแตกต่างทางความคิด

10. **ความเสียสละ** หมายถึง การรู้จักแบ่งปัน เห็นแก่ประโยชน์ส่วนรวม รู้จักช่วยเหลือผู้อื่น โดยอาจต้องเสียสละทรัพย์ แรงงาน เวลา และกำลังสติปัญญา ในการช่วยเหลือผู้อื่นและสังคม โดยไม่หวังผลตอบแทน

11. **ความมีน้ำใจ** หมายถึง มีความเอื้อเฟื้อเผื่อแผ่ เอื้ออาทร ที่จะให้ความช่วยเหลือเกื้อกูล แสดงน้ำใจดีต่อผู้อื่น โดยไม่หวังผลตอบแทน ผู้ที่มีน้ำใจ คือ ผู้ให้และผู้อาสาช่วยเหลือสังคม รู้จักแบ่งปัน เสียสละความสุขส่วนตน เพื่อทำประโยชน์แก่ผู้อื่น

12. **ความเมตตากรุณา** หมายถึง ความรักใคร่และเอ็นดู ปรารถนาจะให้ผู้อื่นเป็นสุข มีความสงสาร คิดจะช่วยให้ผู้อื่นพ้นทุกข์ รวมทั้งการไม่คิดร้ายต่อผู้อื่น สามารถแสดงออกได้โดยการช่วยเหลือทั้งทางการกระทำ หรือวาจา

13. **ความสุภาพ** หมายถึง เรียบร้อย อ่อนโยน ละมุนละม่อม มีกิริยามารยาทที่ดีงาม มีสัมมาคารวะ อ่อนน้อมถ่อมตนตามสถานการณ์และกาลเทศะ ไม่ก้าวร้าว รุนแรง วางอำนาจข่มผู้อื่น ทั้งโดยวาจาและท่าทาง และวางตนเหมาะสมตามวัฒนธรรมไทย

14. **ความมีสัมมาคารวะ** หมายถึง ความเคารพนอบน้อม โดยการทักทายและทางวาจา

15. **ความกตัญญู** คือ ความรู้สึกสำนึกในการอุปการคุณ หรือบุญคุณที่ผู้อื่นหรือสิ่งอื่นที่มีต่อตนเอง กตเวทิตี คือ การแสดงออกเพื่อการตอบแทนบุญคุณ ความกตัญญูกตเวทิตี จึงหมายถึง ความรู้บุญคุณแล้วทำตอบแทนบุญคุณให้ปรากฏ



**16. ความพอเพียง** หมายถึง ดำเนินชีวิตอย่างพอประมาณ มีเหตุผล มีภูมิคุ้มกันในตัวที่ดี ปรับตัวเพื่ออยู่ในสังคมได้อย่างมีความสุข รวมทั้ง เป็นผู้ที่มีความรอบรู้และมีคุณธรรม

**17. การประหยัด** หมายถึง การรู้จักเก็บออม ถนอมใช้ทรัพย์สินสิ่งของให้เกิดประโยชน์คุ้มค่า ไม่ฟุ่มเฟือย ฟุ้งเฟ้อ รู้จักใช้จ่ายในสิ่งที่จำเป็น พอสมควรแก่ฐานะ รู้จักฐานะการเงินของตน คิดก่อนใช้ คิดก่อนซื้อ เก็บออม รู้จักทำบัญชีรายรับ-รายจ่ายของตนเองอยู่เสมอ

**18. มีจิตสาธารณะ** หมายถึง ช่วยเหลือผู้อื่นด้วยความเต็มใจโดยไม่หวังผลตอบแทน เข้าร่วมกิจกรรมที่เป็นประโยชน์ต่อโรงเรียน ชุมชน และสังคม



ศูนย์โรงเรียนคุณธรรม มุลินิธิยุวสถิรคุณ

📍 214 ถ.นครสวรรค์ แขวงวัดโสมนัส

เขตป้อมปราบศัตรูพ่าย กรุงเทพฯ 10100

โทรศัพท์ 02-2820024 โทรสาร 02-2820244

🌐 [www.moralschools.org](http://www.moralschools.org)

✉ email : [moralschools@gmail.com](mailto:moralschools@gmail.com)